

Monitor mensual de empresas

¿Quiénes ganan y quiénes
pierden en este modelo?

Guido Zack
Nicolás Sidicaro
Daniel Schteingart



¿Qué pasó el último mes?

Doctor Ahorro | Farmacias

Cierre de todas las sucursales de CABA, Córdoba, Salta y Mendoza hasta nuevo aviso.

Cabot Argentina | Caucho

Cierre de la planta de Campana y pérdida de 150 puestos de trabajo en la única productora local de negro de humo, insumo para la industria del caucho.

Electrolux | Electrodomésticos

Deja de producir heladeras y despide personal.

Gomas Gaspar | Calzado

Reducción de personal, 40 personas quedaron sin empleo.

Estación Confort | Comercio minorista

Cierra tras 48 años de actividad por la crisis de consumo.

Rioja textil | Textil

La empresa se suma a las caídas del sector textil riojano, que perdió cerca de 600 puestos en los últimos dos años.

Dabra S.A. | Calzado

Cerró la empresa del grupo Dexter y 23 personas perdieron su trabajo.

Cocot y Dufour | Textil

La histórica fábrica de ropa interior cerró su planta y despidió a 140 personas.

Loma Negra | Cemento

Apagó su horno principal y redujo la producción hasta noviembre.

Proyecto Ituzaingó | Forestoindustria

Anuncio de inversión para la construcción de una planta destinada a industrializar fibra de pino en Corrientes.

Molinos Agro | Agroindustria

Presentación de anteproyecto para la ampliación de la planta santafesina.

Grupo L | Alimentos

Se inauguró una planta de elaboración de alimentos y un centro de distribución de viandas a Vaca Muerta.

Estos no son casos aislados.
¿Qué nos dice el último dato?

Febrero 2026

-257

**empresas en el
último mes**

En febrero cerraron 257
empresas, una reducción
de 0,05% con respecto a
enero.

**Hace 17 meses consecutivos
que este número cae.**

-13.163

**empresas en el
último año**

Con respecto a febrero de
2025, cerraron 13.163
empresas, una baja de 2,6%.

**Con esta se acumulan 24
caídas interanuales
consecutivas.**

-24.437

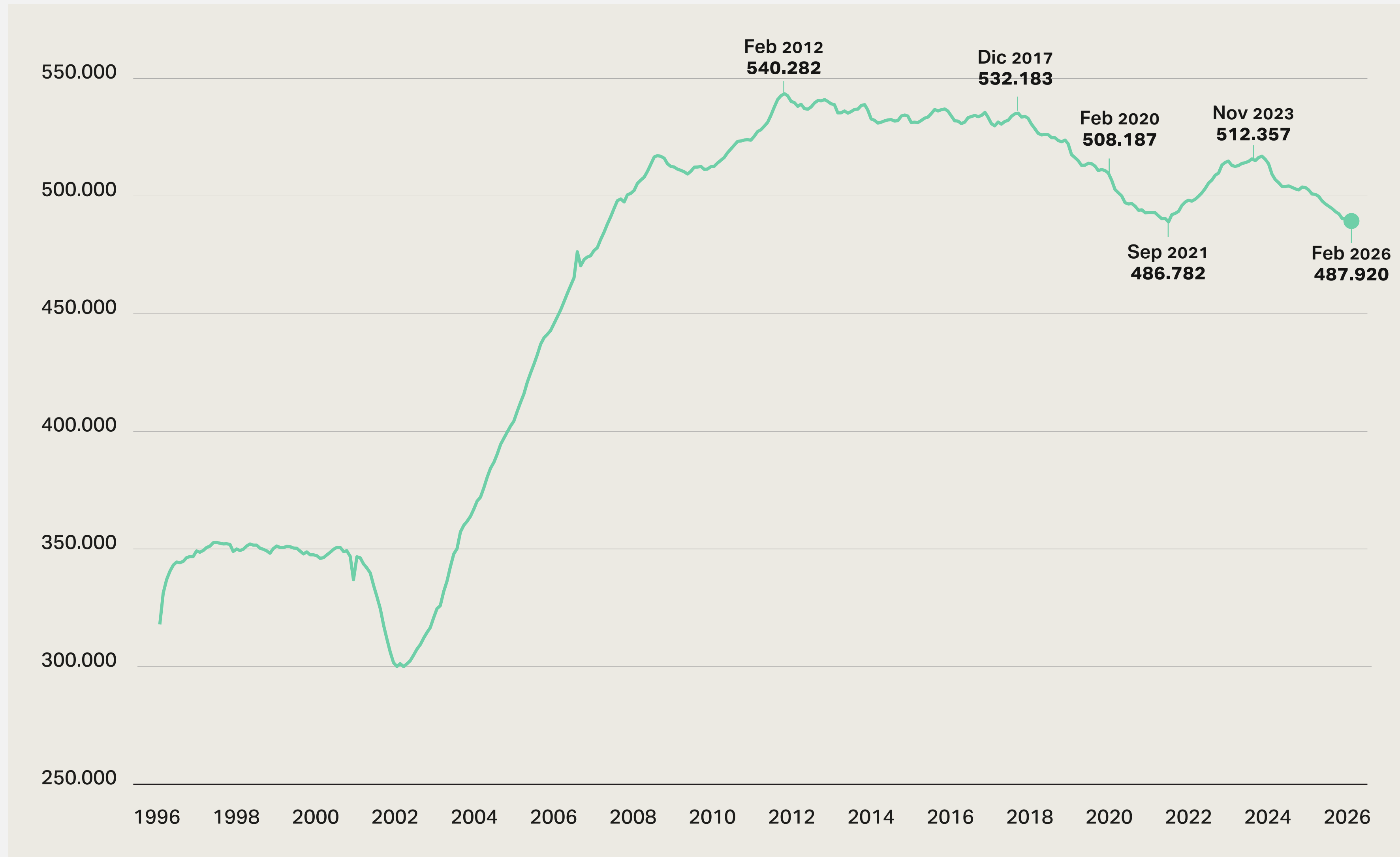
**respecto a
noviembre de 2023**

Desde que asumió Milei se
perdieron 24.437 empresas,
un 4,8% del total.

**Es la peor caída en los
primeros 27 meses de un
gobierno.**

¿Cuántas empresas hay en Argentina?

fundar



Contexto ↑

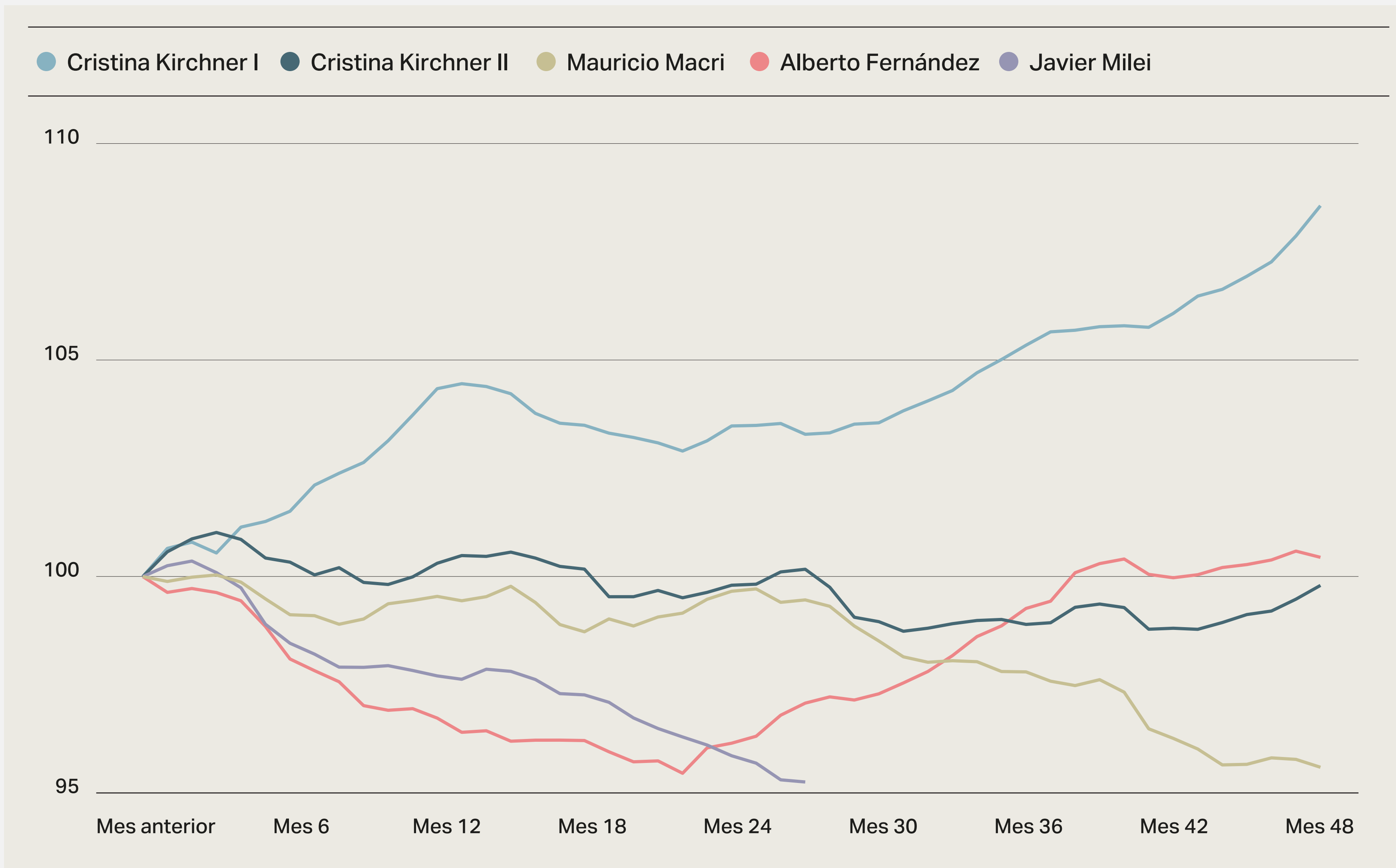
Fuente: Fundar, con base en datos de SRT.



¿Cómo le fue a las empresas en cada gobierno?

Variación en la cantidad de empresas por gobierno

fundar

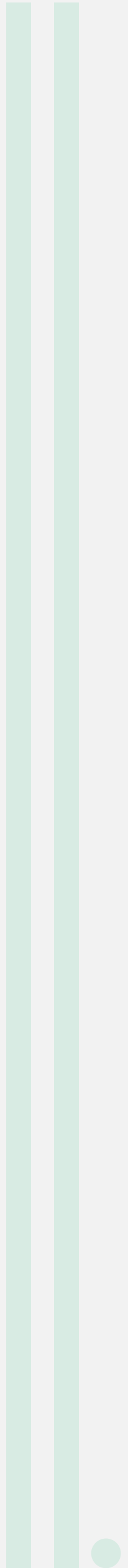


Contexto



Base 100 = mes anterior a la asunción del gobierno

Fuente: Fundar, con base en datos de SRT.



→ 12 de los 19 sectores muestran una **caída i.m.**

→ 13 de los 19 sectores muestran una **caída i.a.**

→ 13 de los 19 sectores **cayeron** desde que asumió el actual gobierno.

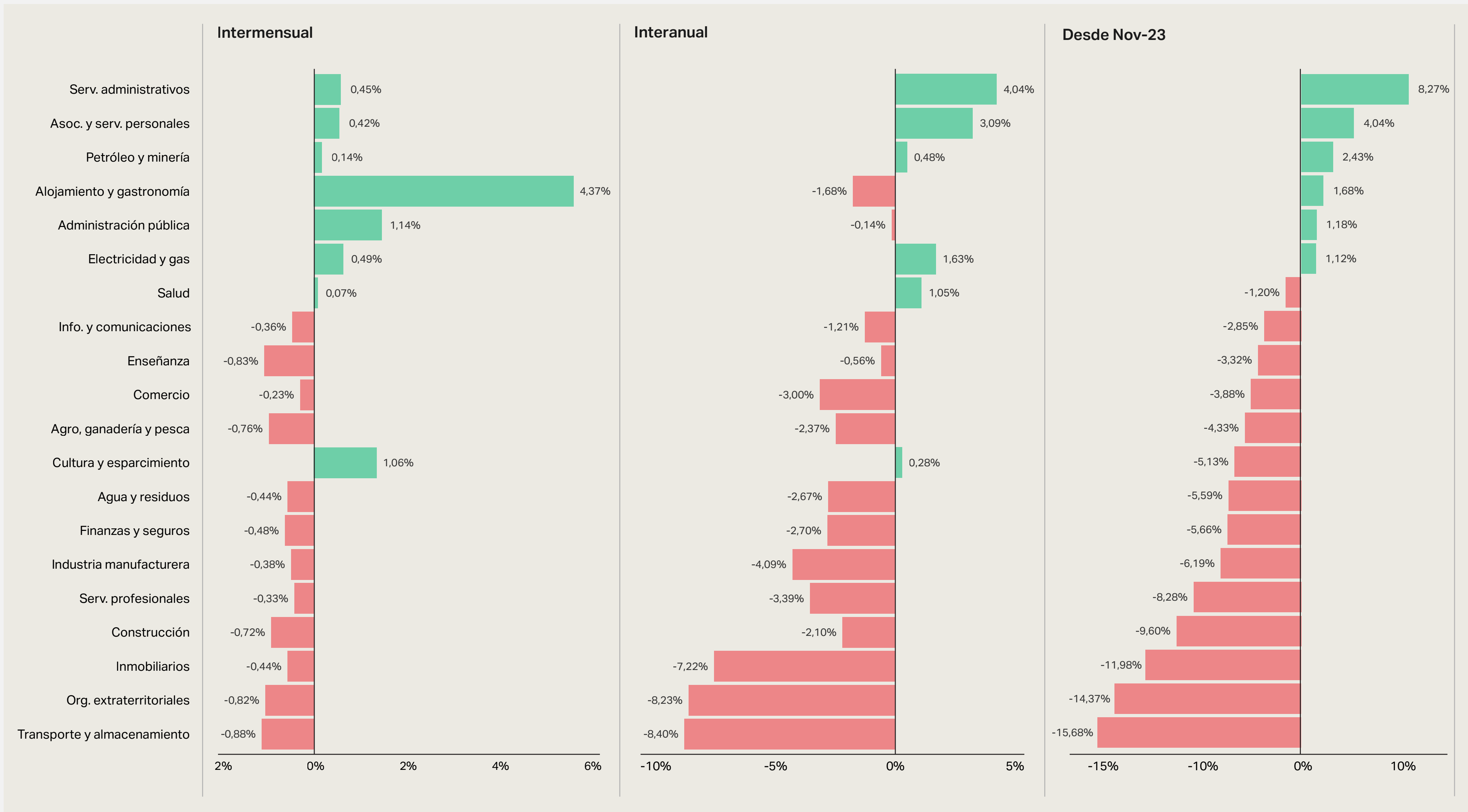
→ En el último mes, **Alojamiento y gastronomía** es el sector que **más crece en términos porcentuales.**

→ **Transporte y almacenamiento** es el sector **más afectado.**

Variación porcentual de empresas por sector económico

fundar

Comparación intermensual, interanual y acumulada desde noviembre 2023



Fuente: Fundar, con base en datos de SRT.

→ 19 de las 24 provincias muestran una **caída i.m.**

→ Casi todas las provincias muestran una **caída i.a.**

→ 23 de las 24 provincias muestran **una caída** desde la asunción del actual gobierno.

→ En el último mes, Río Negro fue la provincia que **más creció**

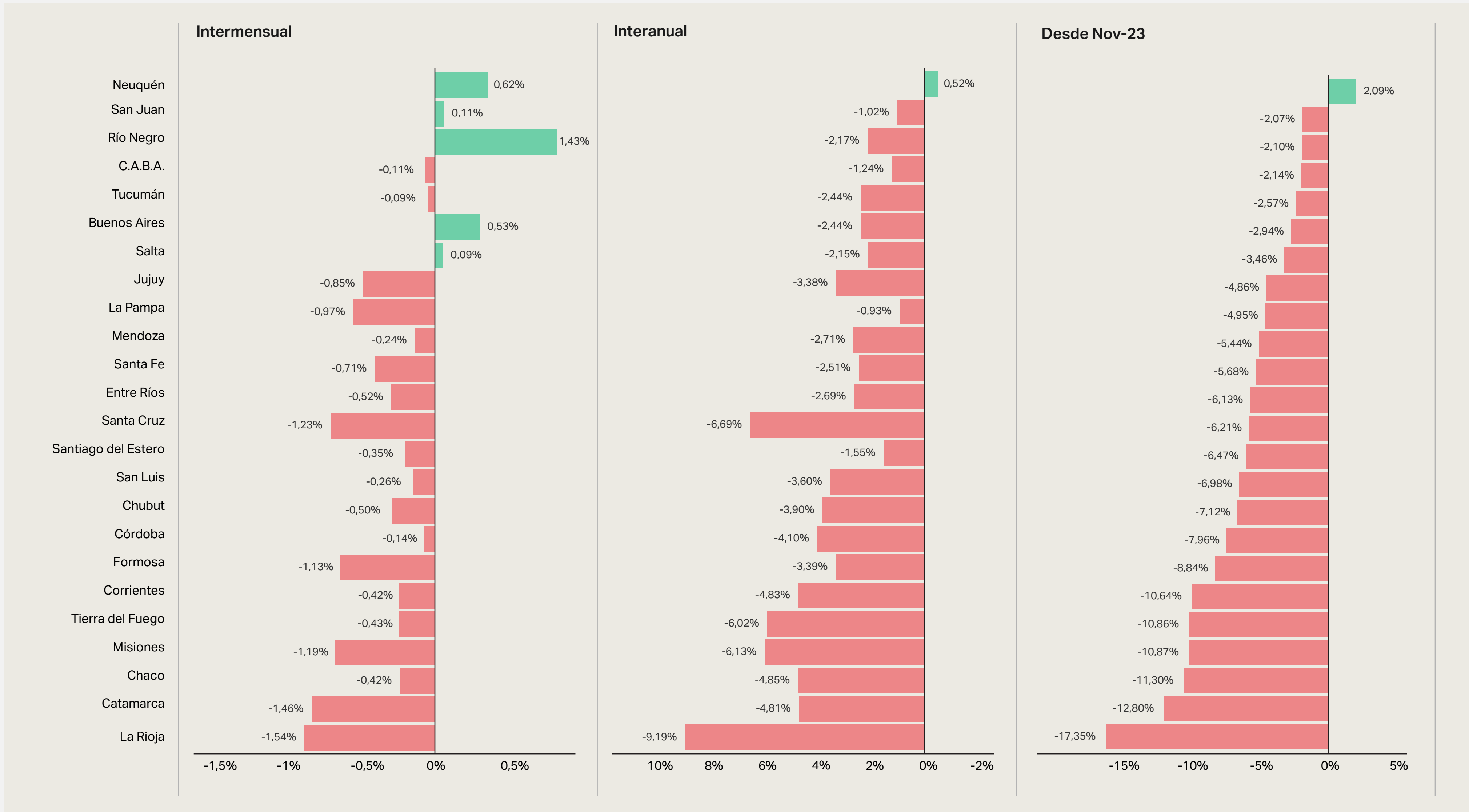
→ Desde la asunción del gobierno actual, La Rioja, Catamarca y Chaco fueron las provincias **más afectadas.**

→ En el último mes, **solo crecieron** 5 provincias.

Variación porcentual de empresas por jurisdicción

fundar

Comparación intermensual, interanual y acumulada desde noviembre 2023



Fuente: Fundar, con base en datos de SRT.

Monitor mensual de empresas

