

Monitor mensual de empresas

¿Quiénes ganan y quiénes
pierden en este modelo?

Guido Zack
Nicolás Sidicaro
Daniel Schteingart



Las empresas caídas del último mes

Toyota | Automotriz

500 despidos y cierre del tercer turno.

John Foos | Calzado

Cierre de la planta en Beccar y cambio de productora a importadora.

Bahco | Herramientas

Freno de producción y 40 despidos.

Granja Tres Arroyos | Alimentos

Suspensión de 200 trabajadores y pago de salario en cuotas.

DFAC | Textil

Cierre luego de dos años de operaciones por el avance de las importaciones.

FAPA | Insumos eléctricos

Cierre de la única fábrica de aisladores eléctricos de Argentina.

Moño Azul | Alimentos

Recorte de hasta el 30% de los salarios y conflictividad laboral.

Rigolleau | Vidrio

Reducción de producción local y reemplazo por importación desde China.

Estos no son casos aislados.
¿Qué nos dice el último dato?

Enero 2026

-1.985

**empresas en el
último mes**

En enero cerraron 1.985 empresas, marcando una reducción de 0,4% con respecto a diciembre.

Es la décimo sexta caída mensual consecutiva.

-13.158

**empresas en el
último año**

Con respecto a enero de 2025, se destruyeron 13.158 unidades productivas, una baja de 2,6%.

Con esta se acumulan 23 caídas interanuales consecutivas.

-24.180

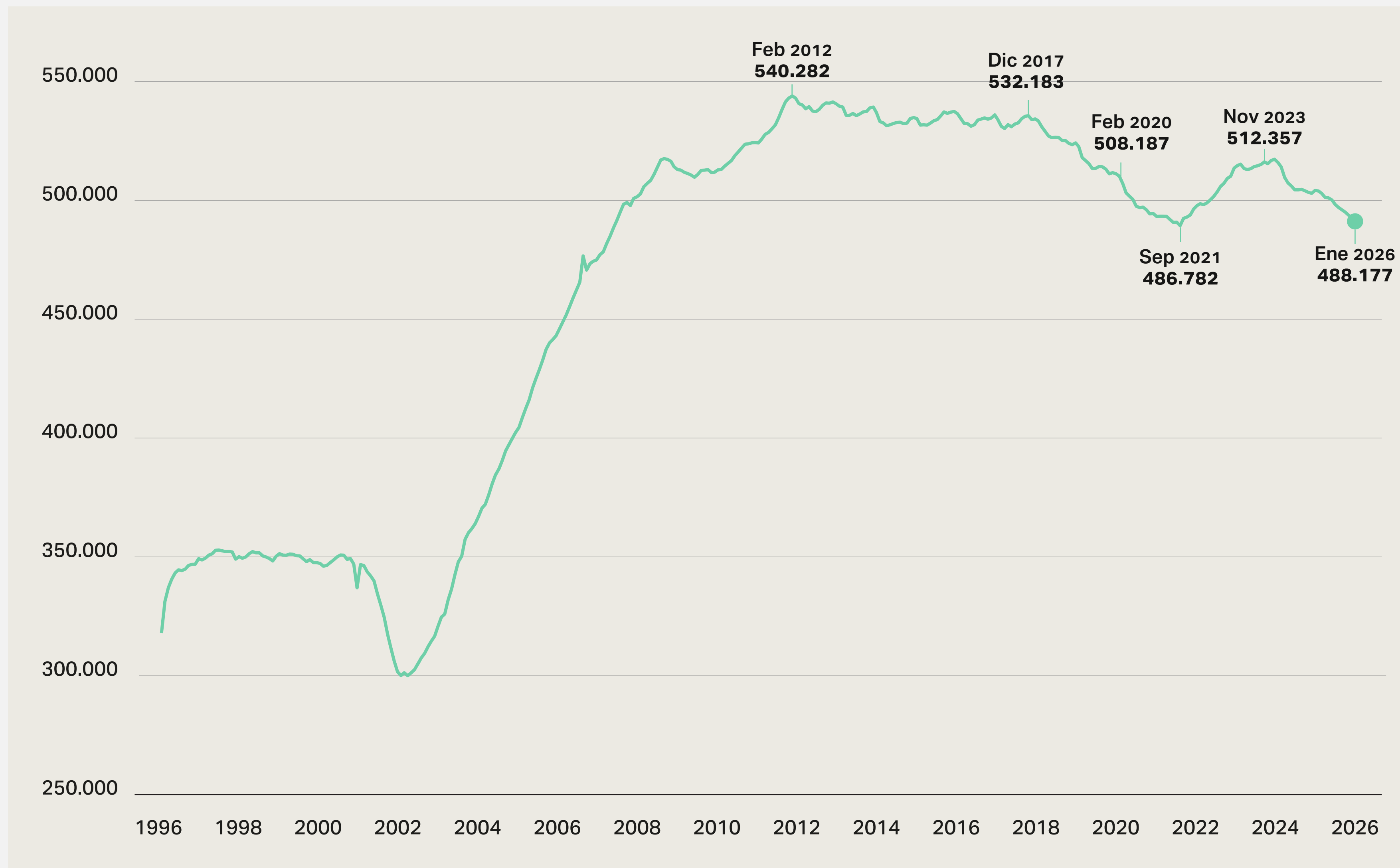
**respecto a
noviembre de 2023**

Desde que asumió Milei se perdieron 24.180 empresas, un 4,7% del total.

Es la peor caída en los primeros 26 meses de un gobierno.

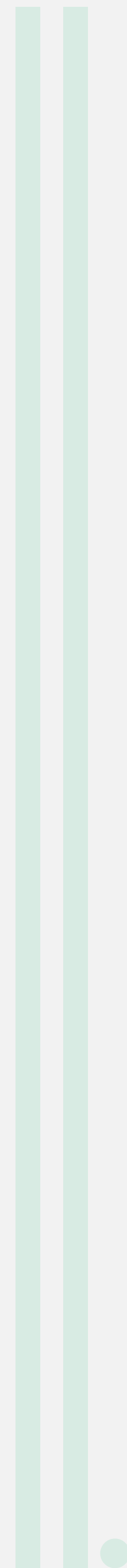
¿Cuántas empresas hay en Argentina?

fundar



Contexto ↑

Fuente: Fundar, con base en datos de SRT.

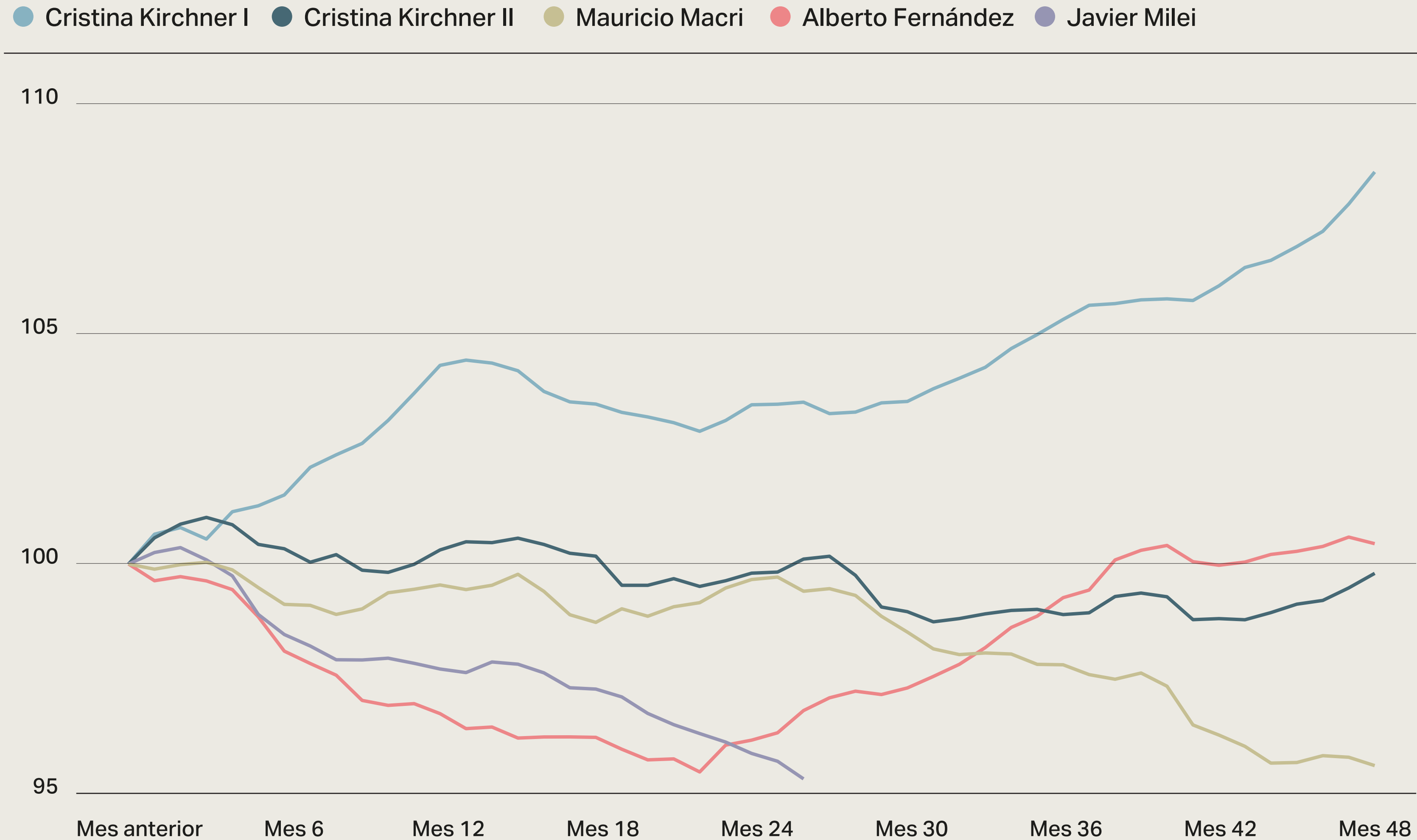


¿Cómo le fue a las empresas en cada gobierno?

Variación en la cantidad de empresas por gobierno

fundar

Contexto



Base 100 = mes anterior a la asunción del gobierno

Fuente: Fundar, con base en datos de SRT.



Enero 2026

La mayor parte de los sectores se vieron afectados

→ 14 de los 19 sectores muestran una **caída i.m.**

→ 14 de los 19 sectores muestran una **caída i.a.**

→ 14 de los 19 sectores **cayeron** desde que asumió el actual gobierno.

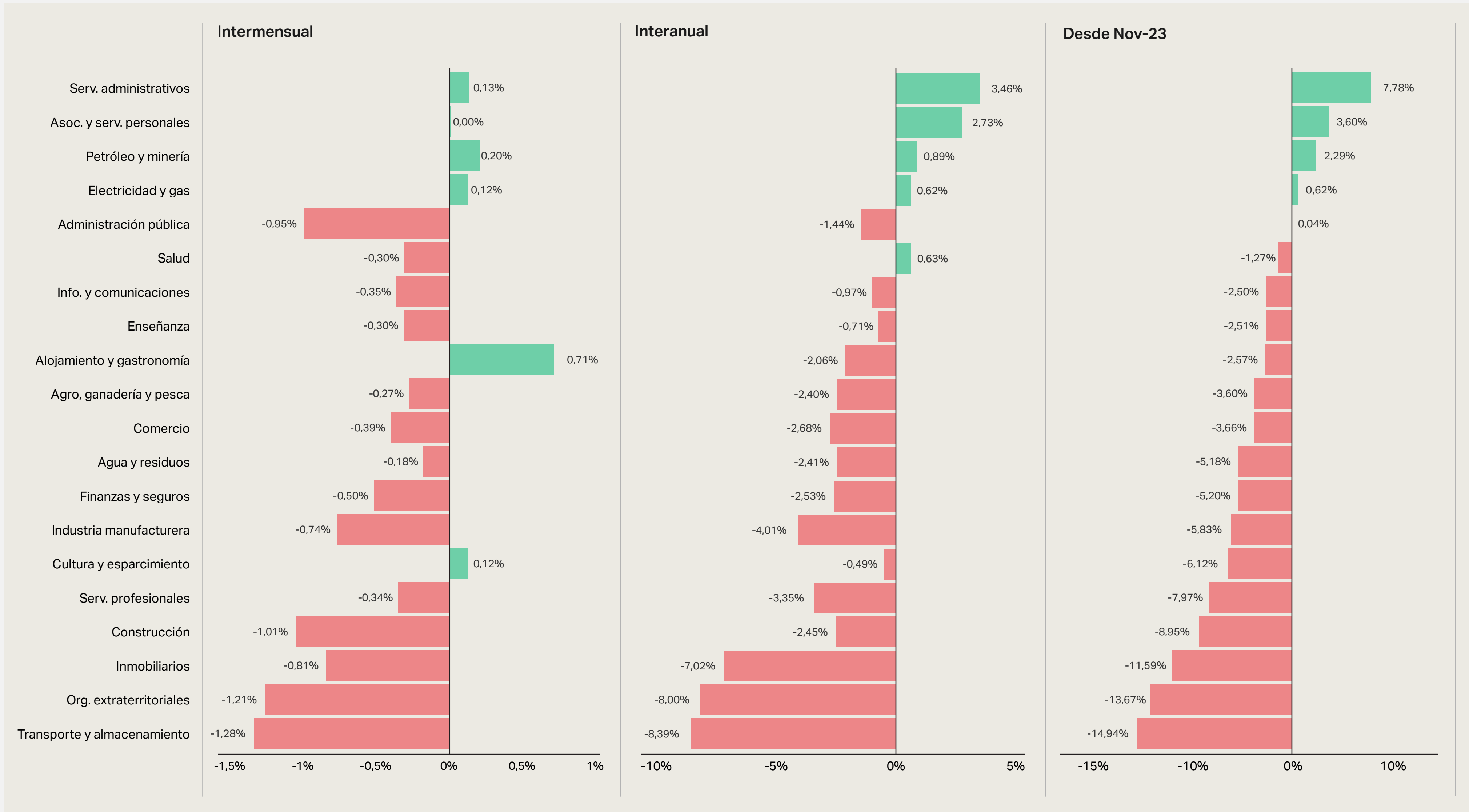
→ En el último mes, **Alojamiento y gastronomía** es el sector que **más crece en términos porcentuales.**

→ **Transporte y almacenamiento** es el sector **más afectado.**

Variación porcentual de empresas por sector económico

fundar

Comparación intermensual, interanual y acumulada desde noviembre 2023



Fuente: Fundar, con base en datos de SRT.

La industria es una de las actividades **más afectadas** en los últimos dos años.

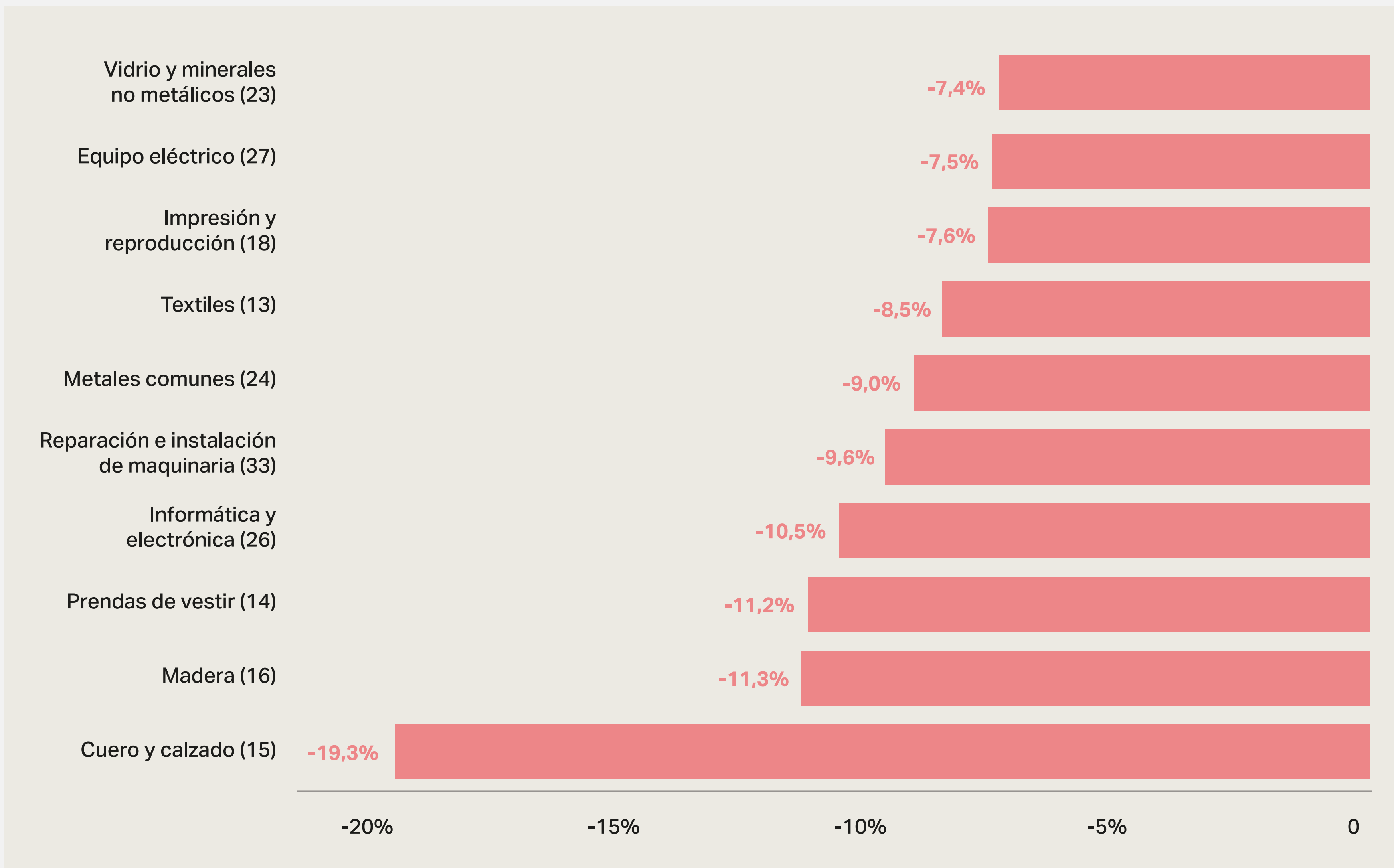
- Si bien **cayeron** todas las ramas industriales, no todas lo hicieron en el mismo nivel.
- Cuero y calzado **perdieron** el 19% de sus empresas mientras que Alimentos solo **se achicó** un 1,6%.
- Otras ramas **muy afectadas** fueron: Madera (11%), Prendas de vestir (11%) e Informática y electrónica (10,5%).

Sectores industriales que más empresas perdieron

Variación porcentual entre noviembre 2023 y enero 2026

fundar

Contexto



Fuente: Fundar, con base en datos de SRT.

Enero 2026

La gran mayoría de las provincias registran pérdidas

→ 22 de las 24 provincias muestran una **caída i.m.**

→ Todas las provincias muestran una **caída i.a.**

→ 23 de las 24 provincias muestran **una caída** desde la asunción del actual gobierno.

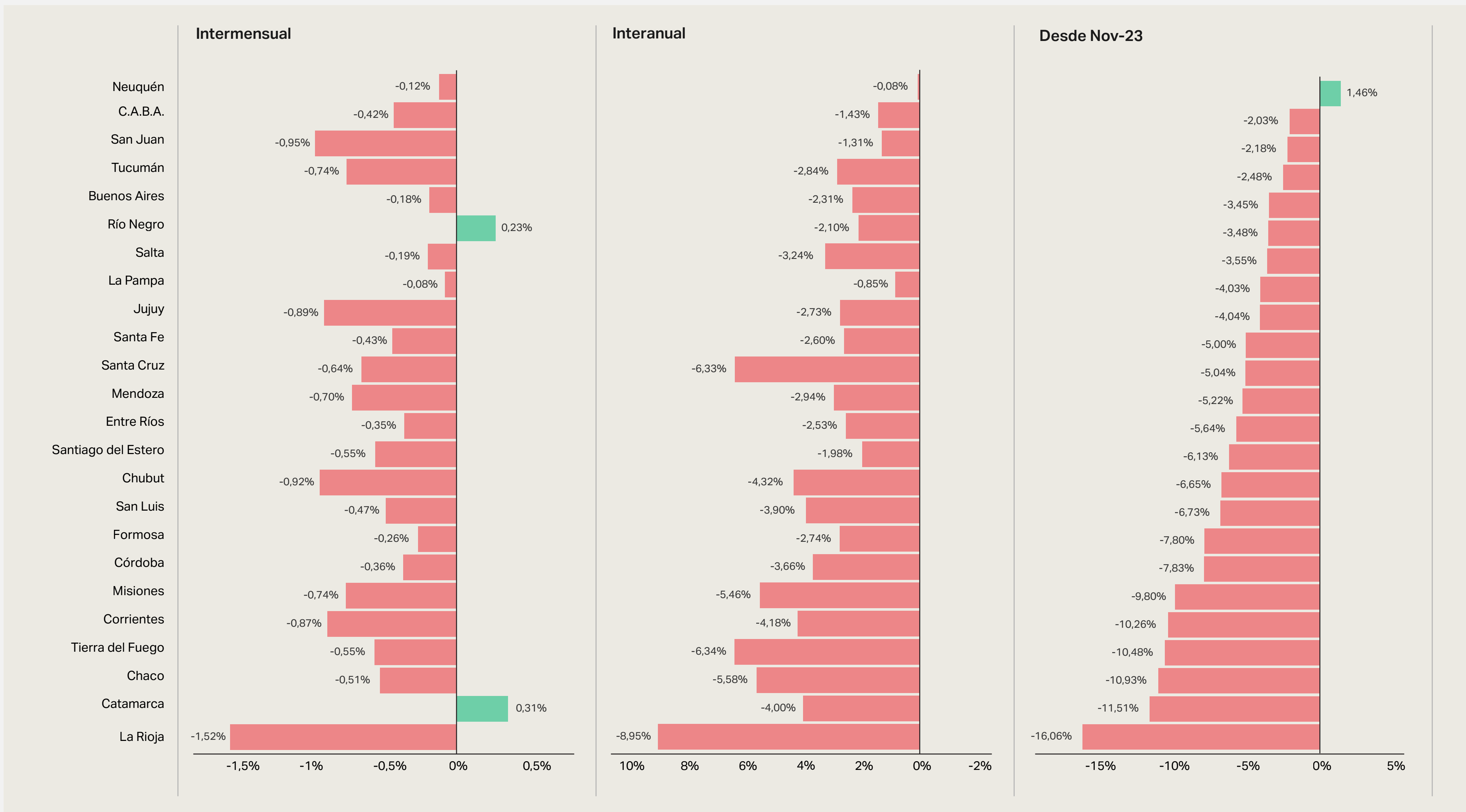
→ Desde que asumió el gobierno actual, **La Rioja, Catamarca y Chaco** fueron las provincias **más afectadas.**

→ En el último mes, **La Rioja, San Juan y Chubut** fueron las **más afectadas.**

Variación porcentual de empresas por jurisdicción

fundar

Comparación intermensual, interanual y acumulada desde noviembre 2023



Fuente: Fundar, con base en datos de SRT.

Monitor mensual de empresas

